

# Microlog<sup>®</sup>

## Seria MX

### Modul Analiza si Editare Rapoarte

Modulul de Analiza si Editare de Rapoarte (Analysis & Reporting Module) este o aplicatie PC pentru seria de instrumente MX care permite automatizarea procesului de transfer de date de la MX catre un PC, pentru afisare si stocare. Modulul ARM va permite, de asemenea, o gama de reprezentari post-procesare care sunt proiectate pentru imbunatatirea productivitatii si a capacitatilor de analiza.

#### Caracteristici de baza

- Manager transfer fisier – specifica locul de transfer al fisierului in PC sau in retea
- Afisari grafice multiple:
  - suprapuneri de grafice
  - orbite si grafice polare
  - functie zoom deplasabila, ce permite o afisare usor de operat pentru orbite / grafice polare, in ferestre transversale
- Importul fisierelor .WAV procesate de modulul de inregistrare date a seriei MX (CMXA-REC-SL) pentru redare si analiza

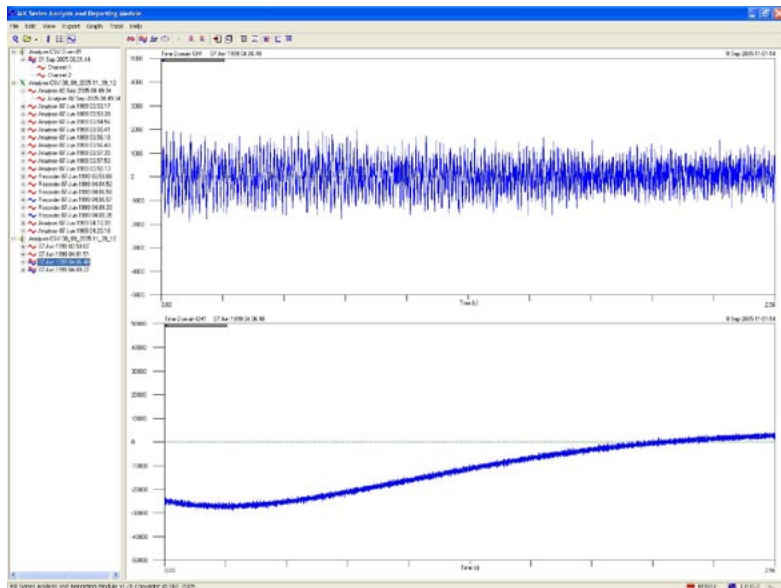
- Afisare grafica usor de inteles:
  - zoom si marire
  - tipuri diferite de cursoare dinamice: armonic, putere, benzi laterale, etc.
  - integrare prin modificarea unitatilor ingineresti si a scarii axei verticale
- Facilitati pentru note, pentru a furniza detalii specifice pentru observatii particulare
- Export date primare in Excel<sup>®</sup>, ce va permite consolidarea mai multor pagini de lucru (spectre sau pozitii de masurare) intr-un singur fisier

#### Importul Datelor

Prin intermediul modulului de analiza si editare de rapoarte, datele sunt importate direct in PC si apoi pot fi examinate si manipulate utilizand o structura arborescenta familiara de tip Explorer. De asemenea, modulul ARM va asigura capacitatea de a reprezenta grafic datele in scopul analizei si diagnozei problemelor potientiale.

#### Editare rapoarte particularizate

Datele din aparatele seriei MX sunt in mod automat stocate in fisiere tabelare de date – care permit adaugarea de note sau comentarii. Aceasta facilitate permite adaugarea unui numar nelimitat de note ale utilizatorului precum si markere in tabellele de date sau pe graficele afisate. Se poate folosi memoria Windows-ului sau functia de "drag-and-drop" a mouse-ului pentru a compila mai multe grafice si reprezentari, utilizand inregistrari din orice baza de date. Toate datele pot fi salvate in fisiere ASCII sau UFF sau scrise direct in foi de lucru Excel<sup>®</sup>.



## Specificatii tehnice

### Transferul datelor

Transferul direct al datelor din instrumentul MX este efectuat via Microsoft® Active-Sync® (folosind o conectare USB sau orice tip de conectare ce poate fi utilizabila).

### Formate de intrare date

Modulul de Analiza si Editare de Rapoarte poate accesa urmatoarele tipuri de formate de date:

- fisiere de spectre rezultate din analiza spectrala, bump test, teste de conformitate (format: \*.csv)
- fisiere de inregistrari de date (format: \*.wav)
- date brute ale analizei spectrale, precum si pachete de date ce contin rapoarte automate (format: \*.pds)
- fisiere cu pachete de date ale analizei spectrale si pachete de rapoarte (format Intel hex)
- Fisiere cu perechi multiple de date de tip X-tab-Y coloana (format ASCII)
- Fisiere de lucru Excel®<sup>1)</sup>

### Formate de iesire date

Formatele generale de iesire a datelor sunt: X-tab-Y coloana pentru fisiere ASCII, UFF (Universal File Format) 58 de fisiere, foi de lucru Excel®<sup>1)</sup> precum si formatul propriu de date al modulului de analiza si editare de rapoarte.

Fisierele cu date text in format X-tab-Y coloana pot fi copiate in clipboard. Graficele pot fi copiate in clipboard ca bitmaps. Datele brute pot fi exportate in fisiere format ASCII, cu una sau mai multe coloane sau in foi de lucru Excel®<sup>1)</sup>. Toate datele procesate sunt stocate in mod automat sub formatul aplicatiei de analiza si redactare de rapoarte.

### Optiuni UFF

Optiunea pentru lucru cu fisiere UFF este standard. Formatul UFF de iesire a datelor include specificatia de referinta data de utilizator care raspunde informatiei de origine a datelor si permite aplicarea conventiei SKF de includere a acestei informatii in numele de inregistrare atribuite de modulul de analiza. Dupa necesitati, toate datele pot fi compactate pentru iesire intr-un singur fisier UFF sau pot fi livrate in mai multe fisiere.

### Cerinte sistem PC

Cerinte de baza disponibile sub sistem de operare Windows® 2000 si XP. Specificatia minima recomandata pentru PC: procesor Pentium® III (sau echivalent), 128 MB RAM, display VGA, CD-ROM, mouse sau alt periferic echivalent, interfata RS-232, cititor de card PC sau port de comunicare USB (depinde de cerintele modulului de analiza si editare rapoarte). Spatiu liber pe hard-disc de 15 MB pentru instalare.

## Informatii pentru comanda

- CMXA-ANR-EN – Modul de Analiza si Editare Rapoarte

### Nota:

O versiune de test a modulului de analiza si redactare de rapoarte este disponibila pentru o perioada de 31 de zile la livrare impreuna cu un instrument din seria MX.

<sup>1)</sup> Necesita rularea pe PC gazda a versiunii Excel® 97 sau mai recenta.