

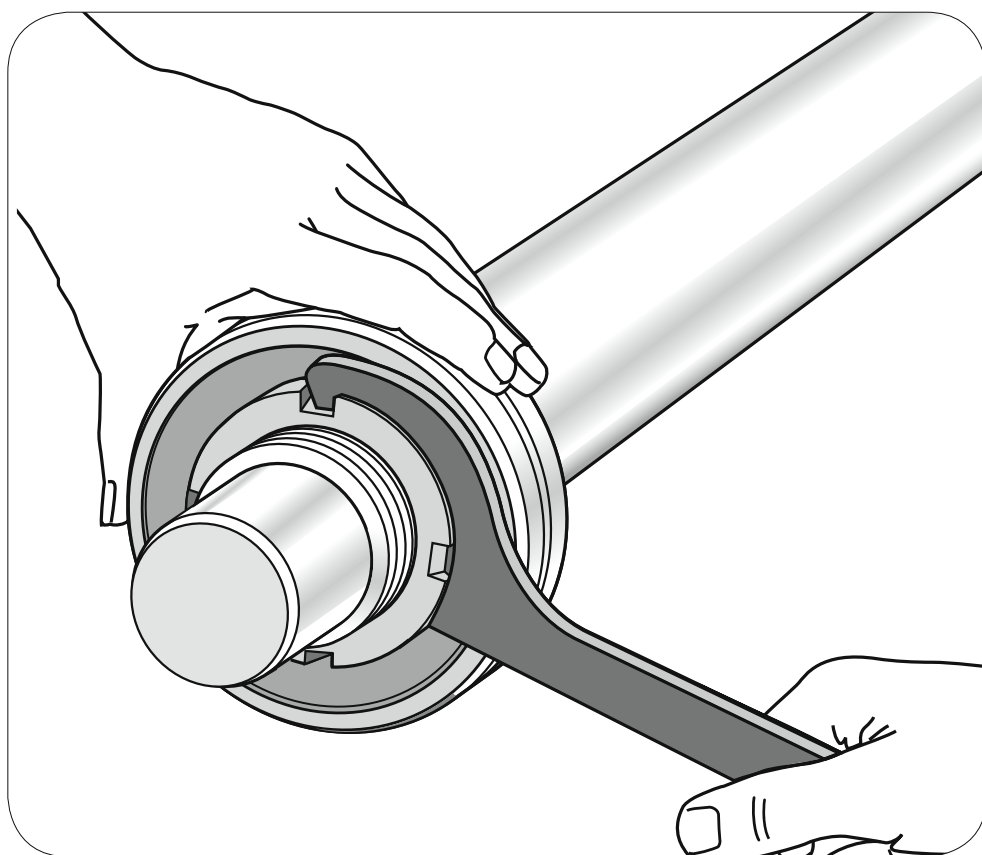
Roulements à rotule sur rouleaux

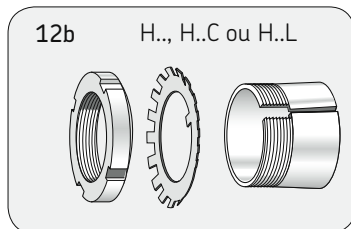
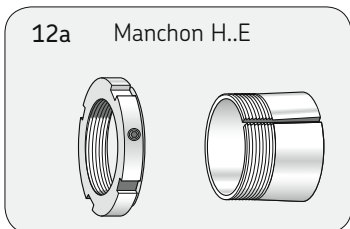
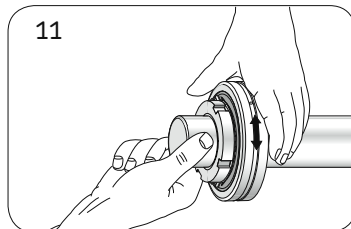
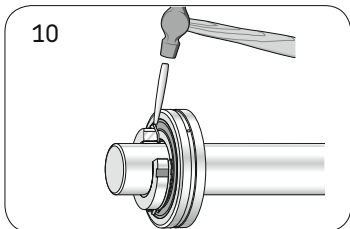
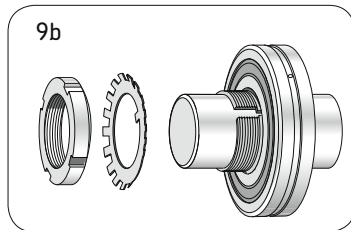
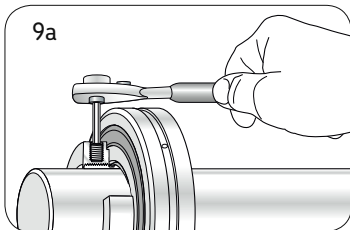
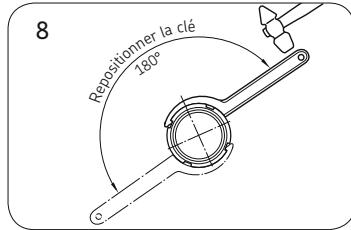
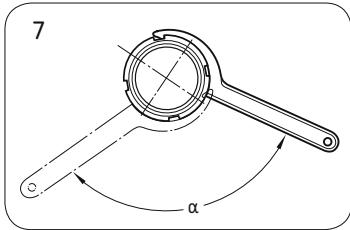
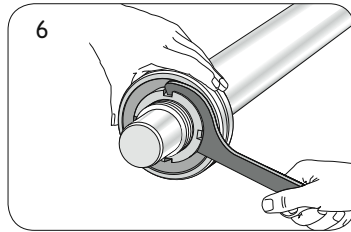
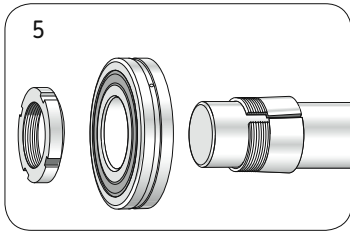
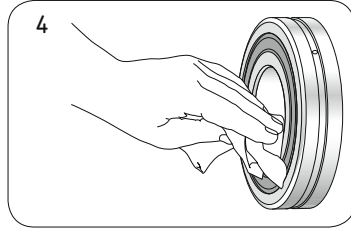
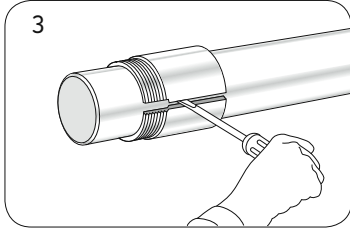
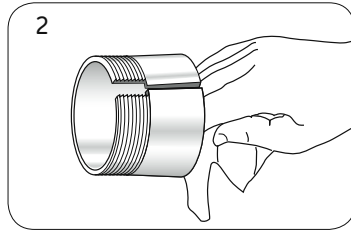
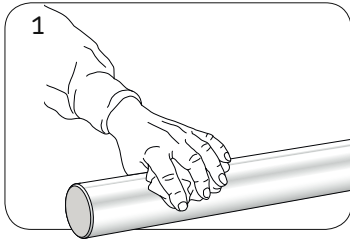
Fiche technique client

Date 2010-05-02

Publ.No. TI 0908 F/PDF

Instructions de montage pour les roulements à rotule sur rouleaux étanches SKF sur un manchon de serrage – méthode angulaire





1. Nettoyez minutieusement l'arbre et appliquez sur la surface de contact une fine couche d'huile minérale de faible viscosité.
2. Enlevez le produit d'enduction de toutes les surfaces du manchon. Huilez légèrement l'alésage du manchon avec une huile minérale de faible viscosité.
3. Glissez le manchon sur l'arbre jusqu'à la position voulue. Si nécessaire, ouvrez légèrement le manchon à l'aide d'un tournevis, en faisant attention de ne pas endommager l'arbre.
4. Enlevez le produit d'enduction de l'alésage du roulement. Ensuite, huilez légèrement l'alésage avec une huile minérale de faible viscosité.
5. Placez le roulement sur le manchon. Serrez l'écrou avec son chanfrein faisant face au roulement, mais ne pas monter la rondelle-frein (risque de dégradation de la rondelle). Ne pas enfoncer le roulement sur la portée conique.
6. Serrez l'écrou juste assez pour que le roulement et l'arbre soient bien en contact avec le manchon, mais ne pas serrer davantage. En utilisant un stylo feutre, marquez l'angle de serrage approprié entre l'arbre et l'écrou – voir tableau adjacent.
7. Serrez l'écrou de l'angle requis, à l'aide de la clé de serrage SKF appropriée – voir tableau adjacent. S'assurer que le manchon de serrage ne se décale ni axialement ni angulairement sur l'arbre pendant le serrage.
8. Repositionnez à 180° la clé et serrez de quelques degrés supplémentaires (en appliquant quelques coups sur le manche de la clé). Cela va redresser le roulement s'il est de travers sur l'arbre.

En utilisant un manchon de type H..E (Fig. 12a)

- 9a. Serrez la vis sans tête avec une clé dynamométrique – voir tableau adjacent. Ensuite, allez à l'étape 11.

En utilisant un manchon de type H.., H..C ou H..L (Fig. 12b)

- 9b. Dévissez l'écrou, installez la rondelle-frein et serrez l'écrou de nouveau. S'assurer de ne pas enfoncer davantage le roulement sur le manchon.
10. Immobilisez l'écrou en repliant l'une des languettes de la rondelle dans une encoche de l'écrou. Ne pas plier la languette jusqu'au fond de l'écrou.
11. Vérifiez que l'arbre ou la bague extérieure peuvent être tournés facilement à la main.

Note :

Pour les roulements de grandes dimensions cela peut s'avérer assez difficile en raison du poids du roulement ou de l'arbre, et des frottements additionnels dus au lubrifiant et aux étanchéités.

Roulement	Ecrou	Clé «Allen» KFME	Angle de serrage	Clé «Allen» KFME, couple de serrage	Clé à main ou clé de frappe
–	–	mm	deg.	Nm	–
BS2-2207-2CSK/VT143	KMFE 7	2,5	115	4,5	HN 7/SNL
BS2-2208-2CSK/VT143	KMFE 8	3	125	8	HN 8/SNL
BS2-2308-2CSK/VT143	KMFE 8	3	125	8	HN 8/SNL
BS2-2209-2CSK/VT143	KMFE 9	3	130	8	HN 9/SNL
BS2-2309-2CSK/VT143	KMFE 9	3	135	8	HN 9/SNL
BS2-2210-2CSK/VT143	KMFE 10	3	140	8	HN 10/SNL
BS2-2310-2CSK/VT143	KMFE 10	3	140	8	HN 10/SNL
BS2-2211-2CSK/VT143	KMFE 11	3	110	8	HN 11/SNL
BS2-2311-2CSK/VT143	KMFE 11	3	110	8	HN 11/SNL
BS2-2212-2CSK/VT143	KMFE 12	3	115	8	HN 12/SNL
BS2-2312-2CSK/VT143	KMFE 12	3	120	8	HN 12/SNL
BS2-2213-2CSK/VT143	KMFE 13	3	120	8	HN 13/SNL
BS2-2313-2CSK/VT143	KMFE 13	3	125	8	HN 13/SNL
BS2-2214-2CSK/VT143	KMFE 14	3	125	8	HN 14/SNL
BS2-2314-2CSK/VT143	KMFE 14	3	130	8	HN 14/SNL
BS2-2215-2CSK/VT143	KMFE 15	3	130	8	HN 15/SNL
BS2-2315-2CSK/VT143	KMFE 15	3	135	8	HN 15/SNL
BS2-2216-2CSK/VT143	KMFE 16	4	135	18	HN 16/SNL
BS2-2316-2CSK/VT143	KMFE 16	4	140	18	HN 16/SNL
BS2-2217-2CSK/VT143	KMFE 17	4	145	18	HN 17/SNL
BS2-2218-2CSK/VT143	KMFE 18	4	150	18	HN 18/SNL
23218-2CSK/VT143	KMFE 18L	4	150	18	HN 18/SNL
BS2-2219-2CSK/VT143	KMFE 19L	4	155	18	HN 19/SNL
23120-2CSK/VT143	KMFE 20	4	160	18	HN 20/SNL
BS2-2220-2CSK/VT143	KMFE 20	4	160	18	HN 20/SNL
23220-2CSK/VT143	KMFE 20	4	160	18	HN 20/SNL
23022-2CSK/VT143	KMFE 22	4	170	18	HN 22/SNL
23122-2CSK/VT143	KMFE 22	4	170	18	HN 22/SNL
BS2-2222-2CSK/VT143	KMFE 22	4	170	18	HN 22/SNL
23222-2CSK/VT143	KMFE 22	4	175	18	HN 22/SNL
23024-2CSK/VT143	KMFE 24	5	180	35	TMFN 23-30
BS2-2224-2CSK/VT143	KMFE 24	5	185	35	TMFN 23-30
23224-2CSK/VT143	KML 24	–	185	–	TMFN 23-30
22324-2CSK/VT143	KM 24	–	195	–	TMFN 23-30
23026-2CSK/VT143	KMFE 26	5	190	35	TMFN 23-30
BS2-2226-2CSK/VT143	KML 26	–	195	–	TMFN 23-30
22326-2CSK/VT143	KM 26	–	195	–	TMFN 23-30
23226-2CSK/VT143	KML 26	–	205	–	TMFN 23-30
23028-2CSK/VT143	KMFE 28	5	200	35	TMFN 23-30
22228-2CSK/VT143	KML 28	–	205	–	TMFN 23-30
23228-2CSK/VT143	KM 28	–	205	–	TMFN 23-30
22328-2CSK/VT143	KM 28	–	215	–	TMFN 23-30
23030-2CSK/VT143	KMFE 30	5	210	35	TMFN 30-40
23130-2CSK/VT143	KMFE 30	5	215	35	TMFN 30-40
22230-2CSK/VT143	KM 30	–	220	–	TMFN 30-40
23230-2CSK/VT143	KML 30	–	220	–	TMFN 30-40
22330-2CSK/VT143	KM 30	–	230	–	TMFN 30-40
23032-2CSK/VT143	KMFE 32	5	150	35	TMFN 30-40
23132-2CSK/VT143	KMFE 32	5	150	35	TMFN 30-40
22232-2CSK/VT143	KM 32	–	155	–	TMFN 30-40
22332-2CSK/VT143	KM 32	–	160	–	TMFN 30-40
23034-2CSK/VT143	KMFE 34	5	155	35	TMFN 30-40
23134-2CSK/VT143	KMFE 34	5	160	35	TMFN 30-40
22234-2CSK/VT143	KM 34	–	160	–	TMFN 30-40
23036-2CSK/VT143	KML 36	–	165	–	TMFN 30-40
23136-2CSK/VT143	KML 36	–	165	–	TMFN 30-40
22236-2CSK/VT143	KM 36	–	170	–	TMFN 30-40