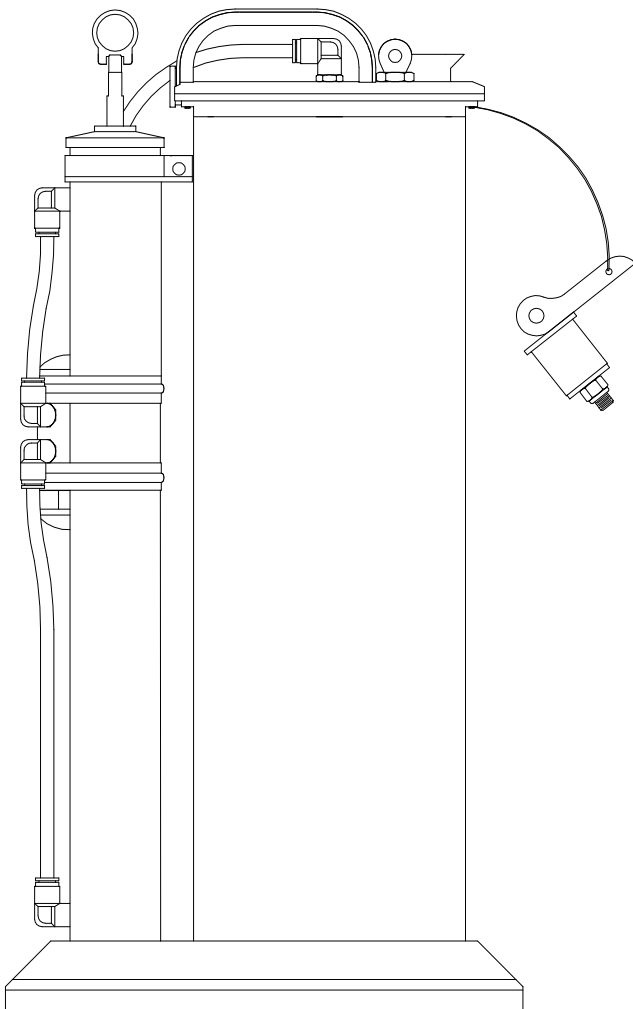


# Evacuateur de fluides plus

Modèle MV7201



Date d'Emission	<b>Novembre 2017</b>
Numéro de formulaire	<b>801672</b>
Version	<b>2</b>

# Contenu

Sécurité .....	2
Explication des mots-clés pour la sécurité .....	2
Précautions .....	3
Vanne d'arrêt automatique.....	3
Spécifications du réservoir .....	3
Extraire et dispenser de l'huile moteur dans un carter de moteur ...	3
Extraire et dispenser des liquides dans le carter de boîte de vitesses et le carter de différentiels .....	4
Extraire et dispenser du liquide de refroidissement dans le système de refroidissement .....	5
Extraire du liquide de frein du maître-cylindre .....	5
Questions techniques .....	5
Besoin de pièces détachées .....	5
Liste des pièces de rechange du modèle MV7201 .....	6

# Sécurité

Lire et observer attentivement les instructions d'utilisation avant de déballer et de faire fonctionner la pompe. La pompe doit être utilisée, entretenue et réparée exclusivement par des personnes familiarisées avec les instructions d'utilisation. Sécurité locale les réglementations concernant l'installation, l'utilisation et la maintenance doivent être respectées.

Faire fonctionner la pompe seulement après la sécurité instructions et ce manuel de service sont totalement compris.

## **⚠ DANGER**

Ne pas utiliser avec de l'essence, du diesel, du kérosène ou un mélange 2 temps.

Le non-respect peut entraîner la mort ou des blessures graves.

# Explication des mots-clés pour la sécurité

## **REMARQUE**

Souligne des conseils utiles et recommandations ainsi que l'information pour des systèmes efficaces et opération libre.

## **⚠ PRÉCAUTION**

Indique une situation dangereuse pouvant entraîner de légères blessures corporelles ou des dommages matériels si les mesures de précaution sont ignorées.

## **⚠ AVERTISSEMENT**

Indique une situation dangereuse pouvant entraîner la mort ou des blessures graves si les mesures de précaution sont ignorées.

## **⚠ DANGER**

Indique une situation dangereuse qui entraînera la mort ou des blessures graves si les mesures de précaution sont ignorées.

# Précautions

Ce matériel est conçu pour l'entretien com- mode en toute sécurité de véhicules très divers. Toutefois, des différences en termes de bloc-moteur et de configuration de jauge d'huile peuvent empêcher d'utiliser ce matériel sur tous les véhicules. Les marches à suivre décrites dans ce manuel sont des- tinées à servir de directives d'utilisation générale de ce matériel. En plus de ces directives, toujours suivre les recommanda- tions du fabricant quand on veut utiliser ce matériel sur un véhicule particulier. Ne pas essayer de faire pénétrer les tubes qui accompagnent ce matériel de force dans un tube de jauge d'huile qui n'accepte pas faci- lement le plus petit des deux tubes. Les tubes sembleront alors trop gros et ne pas être conçus pour être utilisés avec le véhi- cule particulier.

La vidange d'huile au moyen de cet évac- uateur par le tube de jauge d'huile doit être simple et directe. Les instructions n'ont été rédigées qu'à titre de directive générale. Toujours lire et veiller à bien comprendre les instructions avant de se servir de ce matériel.

Serrer les vis fixant le couvercle au résér- voir avant la première utilisation puis régulièrement par la suite pour garantir une bonne étanchéité.

## ⚠ AVERTISSEMENT

Ne pas régler la soupape de décharge de pression .

Unité ne doit pas être mis sous pression par tout autre moyen.

La pression de construction par pompage au taux de 40 coups par minute au maximum de pompage.

Table 1

### Spécifications du réservoir

Capacité	8,8 liters (2,3 gallons)
Fonctionnement maximum température	80 °C (175 °F)
Fluides recommandés	Huile moteur, engrenage et huiles de transmission, liquide de direction assistée, liquides de refroidissement, liquide de frein, et d'autres fluides similaires

# Vanne d'arrêt automatique

Réservoir réservoir de l'évacuateur de fluide plus est équipé d'une vanne d'arrêt automa- tique pour éviter le remplissage excessif du réservoir. Lorsque le liquide s'écoule dans le réservoir, le flotteur augmente. Lorsque le flotteur atteint la vanne d'arrêt, le débit de fluide extrait automatiquement s'arrête.

Bien que l'arrêt automatique soit en place, il n'est pas garanti d'éviter le débordement. Assurez-vous que l'extracteur est sur une surface plane et faites attention de ne pas trop remplir l'unité.

## REMARQUE

Ne pas faire pénétrer le tube de force dans un carter-moteur quelconque et veiller à cesser d'enfoncer le tube si on rencontre une résistance. Pour plus de détails sur l'utilisa- tion de ce matériel en cas de problème d'évacuation de l'huile de la voiture, s'adresser au concessionnaire compétent.

# Extraire et dispenser de l'huile moteur dans un carter de moteur

- 1 Garer le véhicule sur une aire plane, s'assurer que la boîte de vitesses est en position 'Neutre' ou 'Garer' et serrer le frein à main.
- 2 Démarrer le moteur. Faites fonctionner le moteur jusqu'à ce qu'il atteigne sa température normale de fonctionne- ment. Une fois que le moteur est chaud, arrêter le moteur.
- 3 Enlever la jauge d'huile du moteur.

## ⚠ AVERTISSEMENT

Température maximale des fluides: 80 °C (176 °F)

## REMARQUE

Vérifiez que le tube est bien dans le connecteur pour éviter les fuites.

- 4 Sélectionner et insérer le tube de jauge de plus petit diamètre dans l'ouverture de la jauge jusqu'à ce qu'il atteigne le fond du carter d'huile. Connecter le tube principal de succion au tube de jauge.
- 5 Insérer l'autre bout du tube principal de succion dans le tube raccord de 10mm x 90 sur le dessus du réservoir. Assurez- vous que le tube est complètement inséré dans le raccord pour éviter des fuites.
- 6 Positionner le sélecteur situé sur le coté de la pompe sur « evacuate »
- 7 Tirer la poignée de la pompe au maxi- mum. Répéter approximativement une dizaine de fois. Cet équipement va extraire l'huile du carter de moteur.
- 8 Une fois que l'huile a été enlevée du carter de moteur, retirez le bouchon à expansion du réservoir ; versez l'huile du réservoir dans un container approprié, et débarrassez-vous de l'huile de manière appropriée. Rincer le réservoir avec un solvant ou un déshuileur de moteur. Laisser le sécher complètement.

- 9 Si vous désirez utiliser l'Evacuateur de Fluides Plus pour dispenser de l'huile, remplir le réservoir propre avec de l'huile neuve et positionner le sélecteur situé sur le coté de la pompe sur « dispense »
- 10 Tirer sur la poignée de la pompe et com- mencer à pomper jusqu'à ce que le carter de moteur soit rempli au niveau désiré.
- 11 Faire fonctionner le moteur pendant un court moment pour faire circuler l'huile neuve et vérifier le niveau.

## REMARQUE

Au cas où la capacité du carter de moteur dépasserait 8 litres (2,11 Gallons), il sera nécessaire de vider le réservoir de fluide plusieurs fois.

- 12 Une fois l'huile extraite du carter, retirer le bouchon en caoutchouc expansible du réservoir.
- 13 Versez l'huile du réservoir dans un récipient approprié et jetez l'huile de manière appropriée.
- 14 Rincez le réservoir avec un solvant propre ou un dégraissant pour moteur. Laisser sécher complètement.
- 15 Si vous utilisez l'évacuateur de fluide plus pour distribuer de l'huile, remplissez le réservoir du réservoir nettoyé avec de l'huile neuve et placez la soupape de sélection montée sur le côté de la pompe pour la distribution.
- 16 Tirer sur la poignée de la pompe et commencer à pomper jusqu'à ce que le carter du moteur soit rempli au niveau désiré.
- 17 Faites tourner le moteur momentanément pour faire circuler l'huile neuve, puis vérifiez à nouveau le niveau.

## Extraire et dispenser des liquides dans le carter de boîte de vitesses et le carter de différentiels

- 1 Extraire et Dispenser de l'Huile Moteur dans un Carter de Moteur)
- 2 Retirer la jauge de liquide de transmission hydraulique.
- 3 Sélectionner et insérer le tube de jauge de diamètre approprié dans l'ouverture de la jauge jusqu'à ce qu'il atteigne le fond du boîtier de transmission ou de la boîte d'engrenages. Connecter le tube principal de succion au tube de jauge.

### ⚠ AVERTISSEMENT

Dans certains cas, il peut être nécessaire d'avoir à soulever le véhicule. Utiliser les mesures de sécurité appropriées afin d'éviter des blessures sérieuses ou mortelles.

- 4 Insérer l'autre bout du tube principal de succion dans le tube raccord de 10mm x 90 sur le dessus du réservoir. Assurez-vous que le tube est complètement inséré dans le raccord pour éviter des fuites.
- 5 Positionner le sélecteur situé sur le côté de la pompe sur « evacuate »

### REMARQUE

Vérifiez que le tube est bien dans le connecteur pour éviter les fuites.

- 6 Tirer la poignée de la pompe au maximum. Répéter approximativement une dizaine de fois. Cet équipement va extraire le liquide de transmission hydraulique de la transmission.
- 7 Une fois que le liquide de transmission hydraulique est extrait, retirez le bouchon à expansion du réservoir ; versez le liquide de transmission hydraulique du réservoir dans un container approprié, et débarrassez-vous du liquide de transmission hydraulique de manière appropriée. Rincer le réservoir avec un solvant ou un déshuileur de moteur. Laisser le sécher complètement.
- 8 Si vous désirez utiliser l'Evacuateur de Fluides Plus pour dispenser du liquide de transmission hydraulique, remplir le réservoir propre avec du liquide de transmission hydraulique et positionner le sélecteur situé sur le côté de la pompe sur « dispense »
- 9 Tirer sur la poignée de la pompe et commencer à pomper jusqu'à ce que la transmission soit remplie au niveau désiré.
- 10 Suivre les instructions du mode d'emploi de votre véhicule pour vérifier le niveau de liquide de transmission hydraulique.

# Extraire et dispenser du liquide de refroidissement dans le système de refroidissement

## ⚠ AVERTISSEMENT

Ne jamais enlever le bouchon de radiateur ou le bouchon de réservoir d'expansion lorsque le moteur est chaud. Toujours laisser refroidir le moteur avant d'enlever le bouchon de radiateur ou le bouchon de réservoir d'expansion. Le système de refroidissement est sous pression. Ne pas laisser refroidir le moteur avant d'essayer d'enlever le bouchon peut entraîner des blessures sérieuses.

- 1 Laisser le moteur refroidir.
- 2 Enlever le bouchon de radiateur/bouchon de réservoir d'expansion.
- 3 Sélectionnez le tube de jauge le plus large et insérez-le dans le cou du radiateur ou dans le réservoir d'expansion.
- 4 Insérer l'autre bout du tube principal de succion dans le tube raccord de 10mm x 90 sur le dessus du réservoir. Assurez-vous que le tube est complètement inséré dans le raccord pour éviter des fuites.

## REMARQUE

Vérifiez que le tube est bien dans le connecteur pour éviter les fuites.

- 5 Positionner le sélecteur situé sur le coté de la pompe sur « évacuate »
- 6 Tirer la poignée de la pompe au maximum. Répéter approximativement une dizaine de fois. Cet équipement va extraire le liquide de refroidissement du système de refroidissement.
- 7 Une fois que le liquide de refroidissement est extrait, retirez le bouchon à expansion du réservoir ; versez le liquide de refroidissement du réservoir dans un container approprié, et débarrassez-vous du liquide de refroidissement de manière appropriée. Rincer le réservoir avec un solvant ou un déshuileur de moteur. Laisser le sécher complètement.

- 8 Si vous désirez utiliser l'Evacuateur de Fluides Plus pour dispenser du liquide de refroidissement, remplir le réservoir propre avec du liquide de refroidissement et positionner le sélecteur situé sur le coté de la pompe sur « dispense »
- 9 Tirer sur la poignée de la pompe et commencer à pomper jusqu'à ce que le système de refroidissement soit rempli au niveau désiré.
- 10 Faire marcher le moteur jusqu'à ce qu'il atteigne sa température de fonctionnement pour faire circuler le liquide de refroidissement neuf et vérifier le niveau.

## Extraire du liquide de frein du maître-cylindre

- 1 Nettoyer l'extérieur du maître-cylindre et le bouchon du maître-cylindre. (Cela évitera que de la crasse entre dans le réservoir du maître-cylindre lorsque vous enlèverez le bouchon)
- 2 Enlever le couvercle du réservoir du maître-cylindre.
- 3 Sélectionner le tube de jauge approprié et le connecter au tube principal de succion.

## ⚠ AVERTISSEMENT

Avant d'insérer le tube d'extraction dans le réservoir du maître-cylindre, assurez-vous que le tube d'extraction est propre et ne contient pas de fluide. Ne pas faire cela peut entraîner la contamination du liquide de frein dans le système hydraulique et peut causer le non fonctionnement des freins.

- 4 Insérer l'autre bout du tube principal de succion dans le tube raccord de 10mm x 90 sur le dessus du réservoir. Assurez-vous que le tube est complètement inséré dans le raccord pour éviter des fuites.

## REMARQUE

Vérifiez que le tube est bien dans le connecteur pour éviter les fuites.

- 5 Positionner le sélecteur situé sur le coté de la pompe sur « évacuate »
- 6 Insérer le bout du tube d'extraction dans le réservoir du maître-cylindre.

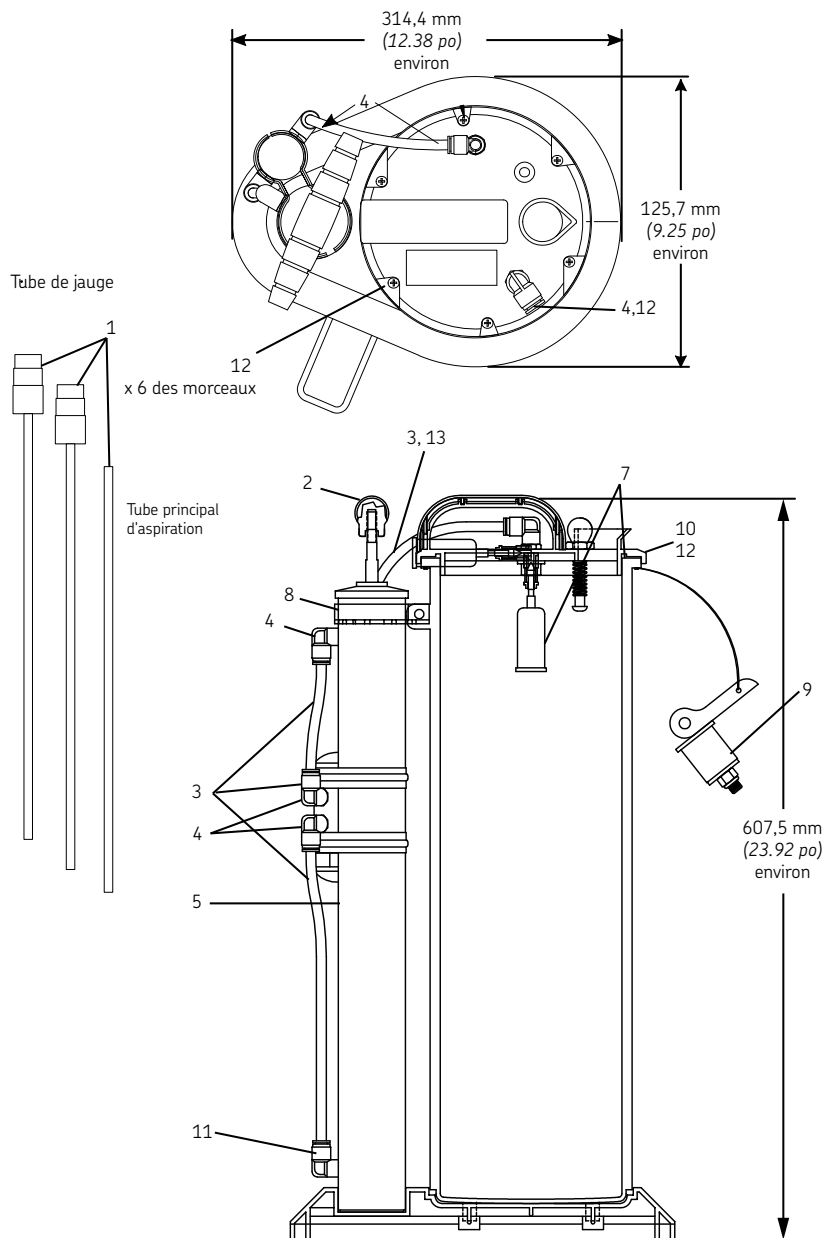
- 7 Tirer la poignée de la pompe au maximum. Répéter approximativement une dizaine de fois. Cet équipement va extraire le liquide de frein du réservoir du maître-cylindre.
- 8 Une fois que le liquide de frein est extrait, retirez le bouchon à expansion du réservoir ; versez le liquide de frein du réservoir dans un container approprié, et débarrassez-vous du liquide de frein de manière appropriée. Rincer le réservoir avec un solvant ou un déshuileur de moteur. Laisser le sécher complètement.
- 9 Une fois que toutes les réparations sont effectuées, remplir le système avec du liquide de frein approuvé par le fabricant.

## Questions techniques

Si vous avez des questions ou vous avez besoin de support technique, merci de bien vouloir appeler nos techniciens au : 1-314-679-4200 poste 4782  
Du lundi au vendredi de 7:30 à 16:15 CST  
Allez sur notre site Internet [www.mityvac.com](http://www.mityvac.com) pour voir les nouveaux produits, les catalogues et les modes d'emploi.

## Besoin de pièces détachées

Pour commander des pièces de rechange ou des pièces détachées, allez sur notre site Internet [www.mityvacparts.com](http://www.mityvacparts.com) ou appelez notre numéro vert au 1-800-992-9898.



### Pièces détachées pour le modèle 07201

Pièce	Description	Code Article	Pièce	Description	Code Article
1	Kit tube à vide	822559	7	Kit dessus évacuateur <sup>5)</sup>	822576
2	Kit poignée	822561	8	Kit sangle pompe	822578
3	Kit valve <sup>1)</sup>	822563	9	Kit bouchon à expansion	822593
4	Kit tube raccord <sup>2)</sup>	822566	10	Kit joint dessus	822821
5	Kit pompe <sup>3)</sup>	822572	11	Connecteur de tube avec le kit de contrôle	822998
6	Kit base <sup>4)</sup>	822574	12	Kit de service de champ <sup>6)</sup>	MVM9000
			13	Tube de recharge	801671

1) Comprend trois tubes, trois connecteurs de 8 mm et valve.  
 2) Comprend trois connecteurs de 8 mm et trois connecteurs de 10 mm.  
 3) Comprend deux connecteurs de 8 mm, deux tubes et pompe.

4) Comprend base et support de pied.  
 5) Comprend dessus et flotteur de trop-plein.  
 6) Comprend d'un joint supérieur, de six contre-écrous, d'un connecteur de 10 mm et de six vis M5.

Cette page est laissée en blanc.

[skf.com](http://skf.com) | [mityvac.com](http://mityvac.com)

® SKF et Mityvac sont des marques déposées du groupe SKF.

© Groupe SKF 2017  
Le contenu de cette publication est soumis au copyright de l'éditeur et sa reproduction, même partielle, est interdite sans autorisation écrite préalable. Le plus grand soin a été apporté à l'exactitude des informations données dans cette publication mais SKF décline toute responsabilité pour les pertes ou dommages directs ou indirects découlant de l'utilisation du contenu du présent document.

Novembre 2017 · Forme 801672