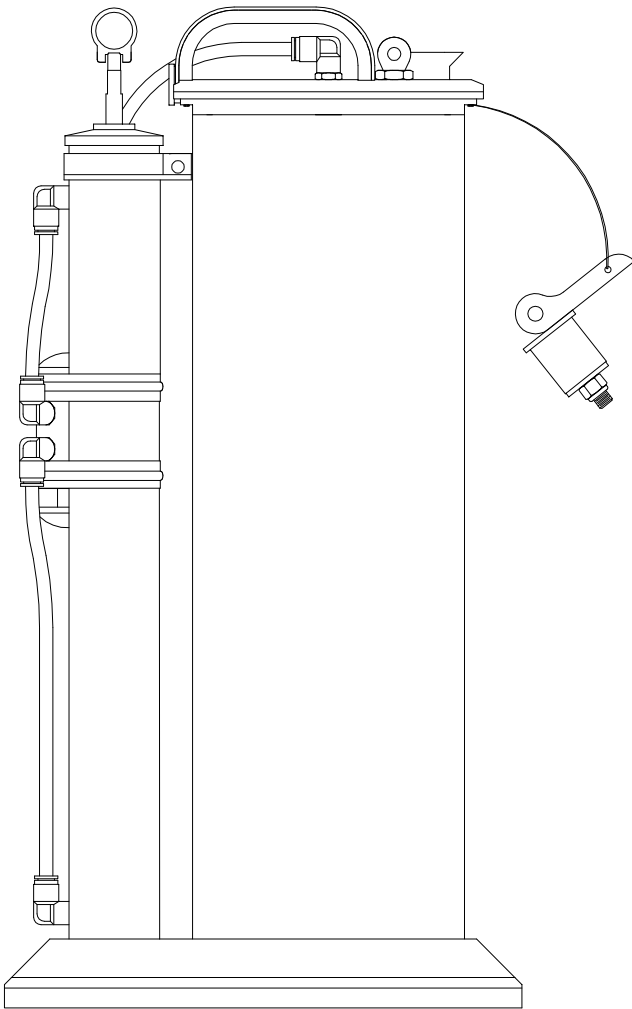


Instrucciones de uso y mantenimiento

Modelo MV7201



Fecha de emisión **Noviembre de 2017**

Número de formulario **801672**

Versión **2**

Contenido

Seguridad	2
Explicación de palabras de señal para seguridad	2
Precaución	3
Válvula de cierre automático	3
Especificaciones del depósito	3
Extracción y distribución del aceite del motor al cárter	3
Extracción y distribución de fluido en cajas de transmisión y diferenciales	4
Extracción y distribución de refrigerante en un sistema de enfriamiento	5
Extracción del fluido para frenos del cilindro maestro	5
Dudas técnicas	5
Piezas de repuesto	5
Artículos de servicio del modelo 07201	6

Seguridad

Lea y observe cuidadosamente las instrucciones de operación antes de desempacar y operar la bomba. La bomba debe ser operada, mantenida y reparada exclusivamente por personas familiarizadas con las instrucciones de operación. Seguridad local las regulaciones con respecto a la instalación, la operación y el mantenimiento se deben seguir.

Opere la bomba solo después de la seguridad las instrucciones y este manual de servicio son entendido completamente.

⚠ PELIGRO

No lo use con gasolina, diesel, queroseno o mezcla de 2 tiempos.

El incumplimiento puede ocasionar la muerte o lesiones graves.

Explicación de palabras de señal para seguridad

NOTA

Enfatiza consejos útiles y recomendaciones, así como información para eficiente y problemática operación libre.

⚠ PRECAUCIÓN

Indica una situación peligrosa que puede provocar lesiones personales leves o daños a la propiedad si se ignoran las medidas de precaución.

⚠ ADVERTENCIA

Indica una situación peligrosa que puede provocar la muerte o lesiones graves si se ignoran las medidas de precaución.

⚠ PELIGRO

Indica una situación peligrosa que provocará la muerte o lesiones graves si se ignoran las medidas de precaución.

Precaución

Este equipo está diseñado para efectuar el servicio de una variedad de vehículos de manera segura y conveniente. No obstante, las diferencias de configuraciones de bloques de motor y varillas de medición de nivel pueden hacer que sea imposible usar este equipo en todos los vehículos. Los procedimientos documentados en este manual deben servir como guías para el uso general de este equipo. Además de estas guías, siga siempre los procedimientos recomendados del fabricante al tratar de usar este equipo en cada uno de los vehículos. No trate de forzar los tubos incluidos con este equipo dentro de un tubo de varilla de medición de nivel que no permita la introducción del más pequeño de los dos tubos. Los tubos parecerían ser demasiado grandes y no estar diseñados para ser utilizados con el vehículo en particular.

Se espera que el drenaje de aceite con esta unidad de evacuación por el tubo de la varilla de medición de nivel sea sencillo y directo. Las instrucciones se escribieron como guía general solamente.

Lea siempre detenidamente las instrucciones y entiéndalas antes de usar este equipo.

Apriete los tornillos que sujetan la tapa al depósito antes de usar por primera vez y periódicamente para asegurar un sellado apropiado.

⚠ ADVERTENCIA

No ajustar La válvula de alivio de presión .
La unidad no debe ser colocada de una manera diferente bajo presión.
Cree la presión de bombeo en la tasa de bombeo de 40 latidos por minuto como máximo

Table 1

Especificaciones del depósito

Capacidad	8,8 liters (2.3 gallons)
Máximo funcionamiento temperatura	80 °C (175 °F)
Líquidos recomendados	Aceite de motor, engranaje y aceites de transmisión, líquido de dirección asistida, refrigerantes, líquido de frenos, y otros fluidos similares

Válvula de cierre automático

El tanque de reserva del evacuador de fluido plus está equipado con una válvula de cierre automático para evitar el sobrellenado del tanque de reserva. A medida que el fluido fluye al tanque de reserva, aumenta el flotador. Cuando el flotador alcanza la válvula de cierre, el flujo de fluido que se extrae se detiene automáticamente.

Si bien el apagado automático está en su lugar, no está garantizado para evitar el sobrellenado. Asegúrese de que el extractor esté sobre una superficie nivelada y tenga cuidado de no llenar en exceso la unidad.

NOTA

No fuerce el tubo en ningún cárter y asegúrese de dejar de empujar el tubo hacia adentro si se siente cualquier fuerza. Debe ponerse en contacto con su distribuidor particular para obtener detalles sobre el uso de este equipo a fin de evacuar el aceite de su automóvil en caso de que surjan dificultades.

Extracción y distribución del aceite del motor al cárter

- 1 Estacione el vehículo sobre un terreno horizontal, asegúrese de que la transmisión del vehículo esté en la posición "neutral" o de "estacionamiento" y conecte el freno de estacionamiento.
- 2 Arranque el motor. Deje que el motor funcione al ralentí hasta que alcance la temperatura normal de operación. Una vez que la alcance, apague el motor.
- 3 Saque la varilla indicadora de nivel del aceite del motor.

⚠ ADVERTENCIA

Temperatura máxima de los fluidos: 176° F (80° C).

- 4 Escoja e introduzca el tubo de la varilla indicadora de nivel de diámetro más pequeño en el agujero de la varilla hasta que llegue al fondo del colector de aceite. Conecte el tubo de succión principal al tubo de la varilla indicadora de nivel.
- 5 Introduzca el extremo opuesto del tubo de succión principal en el conector del tubo de 10 mm x 90° de la tapa del depósito. Tenga cuidado de que el tubo esté completamente introducido en el conector para impedir fugas.
- 6 Ponga la válvula selectora montada en el lado del conjunto de bomba en "evacuate" (evacuar).
- 7 Suba la manija de la bomba del depósito hasta que llegue a su límite más alto. Bombear la manija de la bomba aproximadamente diez veces. La unidad empezará a extraer el aceite del cárter del motor.

NOTA

Verifique que el tubo esté en el conector todo el camino para evitar fugas.

- 8 Una vez que se haya extraído el aceite del cárter, quite el tapón de goma expansible del depósito, eche el aceite del depósito en un recipiente adecuado, y deseche el aceite de la manera apropiada. Enjuague el depósito con disolvente limpio o desengrasador de motor. Deje que se seque completamente.
- 9 Si desea usar el evacuador de fluido Plus para distribuir aceite, llene el depósito limpio con aceite nuevo y simplemente cambie la posición de la válvula selectora montada a un lado del conjunto de bomba a "dispense" (distribuir).
- 10 Tire hacia arriba de la manija de la bomba y empiece a bombear hasta que se llene el cárter del motor al nivel deseado.
- 11 Haga funcionar el motor momentáneamente para hacer circular el aceite nuevo y después vuelva a comprobar el nivel.

NOTA

Debido a las distintas capacidades de fluido de los motores, tal vez sea necesario vaciar el depósito de fluido y volver a empezar el proceso si la capacidad del cárter es superior a 8 litros (2,11 galones).

- 12 Una vez que se extraiga el aceite del cárter, retire el tapón de goma expansible del tanque de reserva.
- 13 Vierta el aceite del tanque en un recipiente adecuado y elimine el aceite de la manera adecuada.
- 14 Enjuague el tanque de reserva con solvente limpio o desengrasante del motor. Deje que se seque completamente.
- 15 Si usa un extractor de fluido más para dispensar aceite, llene el tanque de depósito limpio con aceite nuevo y la válvula selectora de interruptor montada en el lateral del conjunto de la bomba para dispensar.
- 16 Levante la manija de la bomba y comience a bombear hasta que el cárter del motor esté lleno al nivel deseado.
- 17 Haga funcionar el motor momentáneamente para hacer circular aceite nuevo y luego vuelva a verificar el nivel.

Extracción y distribución de fluido en cajas de transmisión y diferenciales

- 1 Siga los Pasos 1 y 2 de arriba. (Vea Extracción y distribución del aceite del motor en un cárter).
- 2 Saque la varilla indicadora de nivel de fluido de la transmisión o quite el tapón de llenado.
- 3 Escoja e introduzca el tubo de la varilla indicadora de nivel apropiado por el agujero de la varilla hasta que llegue al fondo del colector de la transmisión o caja de engranajes. Conecte el tubo de succión principal al tubo de la varilla indicadora de nivel.

⚠ ADVERTENCIA

En algunas aplicaciones esto puede hacer necesario que se levante el vehículo con un gato o un elevador. Use apoyos de seguridad apropiados para evitar lesiones graves o mortales.

- 4 Introduzca el extremo opuesto del tubo de succión principal en el conector del tubo de 10 mm x 90° de la parte superior del depósito. Tenga cuidado de que el tubo esté completamente introducido en el conector para impedir fugas.
- 5 Ponga la válvula selectora montada en el lado del conjunto de bomba en "evacu-ate" (evacuar).

NOTA

Verifique que el tubo esté en el conector todo el camino para evitar fugas.

- 6 Suba la manija de la bomba del depósito hasta que llegue a su límite más alto. Bombee la manija de la bomba aproximadamente diez veces. La unidad empezará a extraer el fluido de la transmisión.
- 7 Una vez que se haya extraído el aceite del cárter, quite el tapón de goma expansible del depósito, eche el fluido de la transmisión en un recipiente adecuado, y deseche el fluido de la transmisión de la manera apropiada. Enjuague el depósito con disolvente limpio o desengrasador de motor. Deje que se seque completamente.
- 8 Si desea usar el evacuador de fluido Plus para distribuir fluido de la transmisión, llene el depósito limpio con aceite nuevo y simplemente cambie la posición de la válvula selectora montada a un lado del conjunto de bomba a "dispense" (distribuir).
- 9 Tire hacia arriba de la manija de la bomba y empiece a bombear hasta que se llene la transmisión al nivel deseado.
- 10 Siga las instrucciones de operación del vehículo para comprobar debidamente el nivel de fluido de la transmisión.vel.

Extracción y distribución de refrigerante en un sistema de enfriamiento

⚠ ADVERTENCIA

No quite nunca la tapa del radiador o del depósito de expansión mientras el motor esté a la temperatura de operación.

Deje siempre que se enfríe el motor antes de quitar la tapa del radiador o la tapa del depósito de expansión. El sistema de enfriamiento está a presión. Si no se deja que se enfríe el motor antes de tratar de quitar la tapa se pueden producir lesiones graves.

- 1 Deje que se enfríe el motor.
- 2 Quite la tapa del radiador/depósito de expansión.
- 3 Escoja el tubo de la varilla indicadora de nivel de diámetro más grande e introduzca el tubo en el cuello del radiador o depósito de expansión.
- 4 Introduzca el extremo opuesto del tubo de succión principal en el conector del tubo de 10 mm x 90° de la tapa del depósito. Tenga cuidado de que el tubo esté completamente introducido en el conector para impedir fugas.

NOTA

Verifique que el tubo esté en el conector todo el camino para evitar fugas.

- 5 Ponga la válvula selectora montada en el lado del conjunto de bomba en "evacuar" (evacuar).
- 6 Suba la manija de la bomba del depósito hasta que llegue a su límite más alto. Bombear la manija de la bomba aproximadamente diez veces. La unidad empezará a extraer el refrigerante del sistema de enfriamiento.
- 7 Una vez que se haya extraído el refrigerante, quite el tapón de goma expansible del depósito, eche el refrigerante del depósito en un recipiente adecuado y deseche el mismo de la manera apropiada. Enjuague el depósito con disolvente limpio o desengrasador de motor. Deje que se seque completamente.

- 8 Si desea usar el evacuador de fluido Plus para distribuir refrigerante del evacuador de fluidos Plus, llene el depósito limpio con refrigerante nuevo y simplemente cambie la posición de la válvula selectora montada a un lado del conjunto de bomba a "dispense" (distribuir).
- 9 Tire hacia arriba de la manija de la bomba y siga bombeando hasta que se llene el sistema de enfriamiento al nivel deseado.
- 10 Asegúrese de hacer funcionar el motor hasta que alcance la temperatura de operación para hacer circular el refrigerante nuevo y después vuelva a comprobar el nivel para asegurarse de que esté lleno.

Extracción del fluido para frenos del cilindro maestro

⚠ ADVERTENCIA

Antes de introducir el tubo de extracción en el depósito del cilindro maestro, asegúrese de que el tubo de extracción esté limpio y no tenga ningún otro tipo de fluido. De no hacer eso se podría contaminar el fluido para frenos en el sistema hidráulico y se podría producir una falla potencial del freno.

- 1 Limpie el exterior del cilindro maestro y la tapa del mismo. (Esto impedirá la entrada de suciedad en el depósito del cilindro maestro cuando se quite la tapa).
- 2 Quite la tapa del depósito del cilindro maestro.
- 3 Escoja el tubo de la varilla indicadora de nivel apropiado y conéctelo al tubo de succión principal.

NOTA

Verifique que el tubo esté en el conector todo el camino para evitar fugas.

- 4 Introduzca el extremo opuesto del tubo de succión principal en el conector del tubo de 10 mm x 90° de la tapa del depósito. Tenga cuidado de que el tubo esté completamente introducido en el conector para impedir fugas.
- 5 Ponga la válvula selectora montada en el lado del conjunto de bomba en "evacuar" (evacuar).

- 6 Introduzca el extremo del tubo de extracción en el depósito del cilindro maestro.
- 7 Suba la manija de la bomba del depósito hasta que llegue a su límite más alto. Bombear la manija de la bomba aproximadamente diez veces. La unidad empezará a extraer el fluido para frenos del depósito del cilindro maestro.
- 8 Una vez que se haya extraído el fluido para frenos, quite el tapón de goma expansible del depósito, eche el fluido para frenos del depósito en un recipiente adecuado y deseche el mismo de la manera apropiada. Enjuague el depósito con disolvente limpio o desengrasador de motor. Deje que se seque completamente.
- 9 Después de efectuar todas las reparaciones, rellene el sistema con fluido para frenos nuevo aprobado por el fabricante de un recipiente sellado.

Dudas técnicas

Si tiene dudas, o precisa servicio técnico, póngase en contacto con nuestros técnicos de servicio capacitados llamando al:

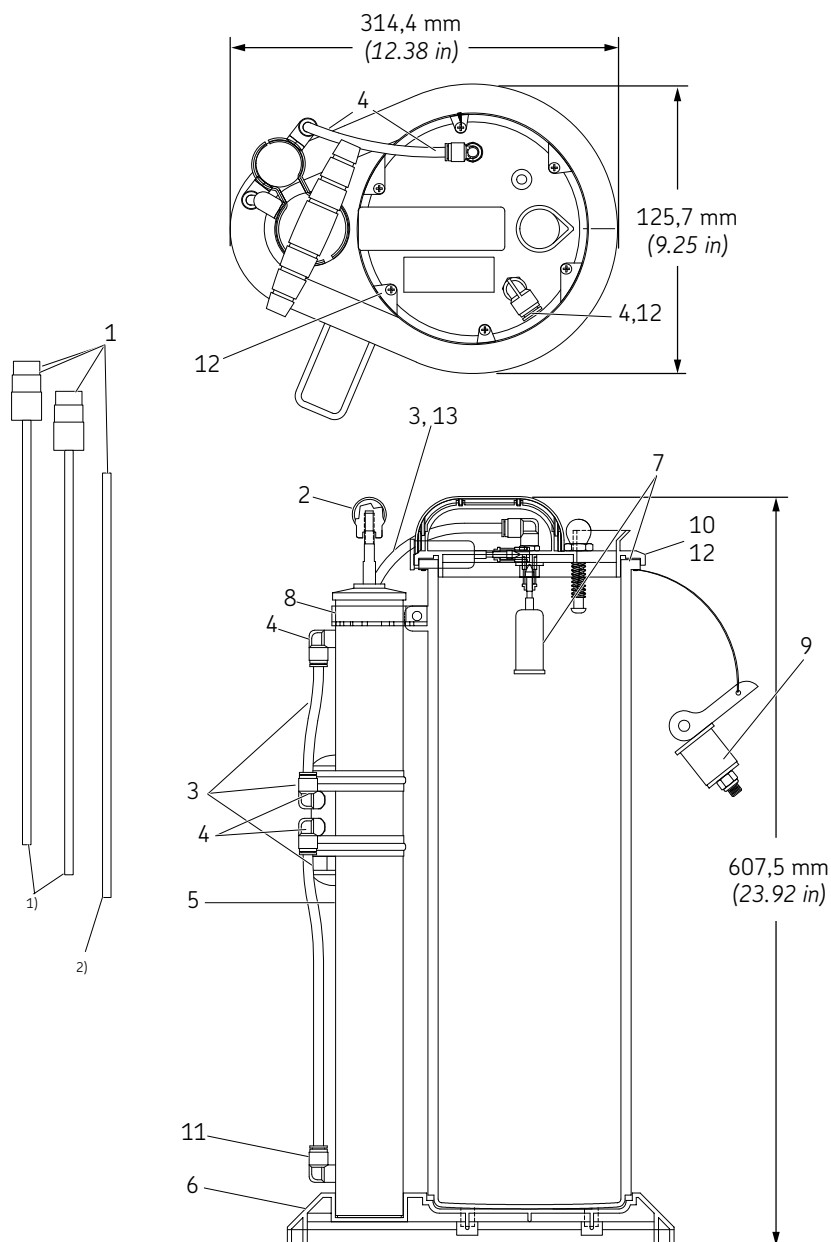
1-314-679-4200 ext. 4782

Lunes a viernes, 7:30 de la mañana a 4:15 de la tarde, Hora Central Estándar

Visite nuestro sitio web en www.mityvac.com para obtener información nuevos productos, catálogos e instrucciones para el empleo de productos

Piezas de repuesto

Para pedir piezas de repuesto o servicio, visítenos en línea en www.mityvacparts.com o llame al teléfono gratuito 1-800-992-9898.



- 1) Tubos de varilla.
2) Tubo de succión mano.

Artículos de servicio del modelo 07201

Artículo	Descripción	N° de pieza	Artículo	Descripción	N° de pieza
1	Juego de tubo de vacío	822559	7	Juego de tapa de evacuador ⁵⁾	822576
2	Juego de manija	822561	8	Juego de correa de bomba	822578
3	Juego de válvula ¹⁾	822563	9	Juego de tapón extensible	822593
4	Juego de conectores de tubo ²⁾	822566	10	Juego de sello de la tapa	822821
5	Juego de conjunto de bomba ³⁾	822572	11	Conector del tubo con el kit del cheque	822998
6	Juego de base ⁴⁾	822574	12	Kit del servicio de campo	MVM9000
			13	Tubo del reemplazo	801671

- 1) Consiste en tres tubos, tres conectores de 8 mm y una válvula.
2) Consiste en tres conectores de 8 mm y tres conectores de 10 mm.
3) Consiste en dos conectores de 8 mm, dos tubos y un conjunto de bomba.

- 4) Consiste en una base y un soporte de pie.
5) Consiste en tapa y flotador general.
6) Consiste en un sello superior, seis tuercas de seguridad, un conector de 10 mm y seis tornillos M5.

Esta página se dejó en blanco
intencionalmente

skf.com | mityvac.com

© SKF y MityVac están marcas registradas del Grupo SKF.

© Grupo SKF 2017

El contenido de esta publicación es propiedad de los editores y no puede reproducirse (incluso parcialmente) sin autorización previa por escrito. Se ha tenido el máximo cuidado para garantizar la exactitud de la información contenida en esta publicación, pero no se acepta ninguna responsabilidad por pérdidas o daños, ya sean directos, indirectos o consecuentes, que se produzcan como resultado del uso de dicha información.

Noviembre de 2017 · Formulario 801672 Versión 2